

## کاردیومیوپاتی (بیماری عضله قلب)

کاردیومیوپاتی از ریشه "کاردیو" به معنی قلب، "میو" به معنی ماهیچه و "پاتی" به معنی بیماری است.

**کاردیومیوپاتی گشاد شده** : شایع ترین شکل کاردیومیوپاتی است. در این اختلال، طرف چپ قلب بزرگ شده و توانایی پمپ آن کم می شود. اغلب در افراد میانسال و مردان اتفاق می افتد. در برخی، این وضعیت ارثی می باشد.

**کاردیومیوپاتی ضخیم شده**: در این نوع، ماهیچه طرف چپ قلب، به طور غیرطبیعی رشد می کند و یا ضخیم می شود. براین اساس، حفره پمپ کننده (بطن چپ)، کوچک می شود و خون کافی وارد قلب نمی شود و در نتیجه خون کافی به اندامها نمی رود. می تواند در هر سنی اتفاق افتد. بیشتر افراد درگیر، دارای سابقه خانوادگی هستند.

**کاردیومیوپاتی محدود کننده** : در این نوع، ماهیچه های قلب سخت شده و قابلیت انعطاف آنها کم می شود. در نتیجه قلب نمی تواند به خوبی باز شود و از خون پر شود. این وضعیت، در هر سنی اتفاق می افتد، اما بیشتر در افراد پیر رخ می دهد. شیوع کمتری نسبت به دیگر انواع دارد. می تواند بی هیچ دلیل شناخته شده ای اتفاق افتد و یا در نتیجه بیماری های دیگر ایجاد شود.

## علل

- فشارخون بالا
- مشکلات دریچه ای قلب
- بالا بودن ضربان قلب
- اختلالات متابولیک، مانند بیماری تیروئید یا دیابت
- کمبود ویتامین ها و املاح معدنی مانند: ویتامین B1 ، سلنیوم، کلسیم و منیزیم
- کم خونی

## ➤ حاملگی

- استفاده بیش از حد از الکل
- سوء مصرف کوکائین یا داروهای ضد افسردگی
- استفاده از داروهای شیمی درمانی
- برخی عفونت های ویروسی

## علائم

➤ بعضی افراد، هیچ علامتی در مراحل اولیه بیماری ندارند، با پیشرفت بیماری، علائم زیر ظاهر می شوند:

- تنگی نفس هنگام کار خانه یا ورزش
- ورم اندام تحتانی
- باد کردن شکم
- خستگی و کوفتگی
- ضربان نامنظم قلب
- سرگیجه و غش و ضعف

## تشخیص

- معاینه بالینی و گرفتن تاریخچه پزشکی

- عکس برداری از قفسه

سینه

➤ اکو

➤ نوار قلب

➤ آنژیوگرافی : یک لوله

نازک از طریق رگ های

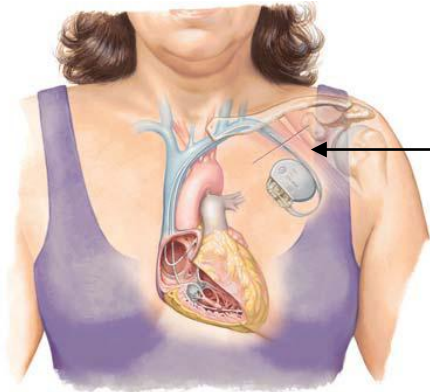
خونی وارد قلب شده قلب



از طریق آن بررسی می شود.

## درمان

درمان این بیماری براساس کنترل علائم و تصحیح ریتمهای غیر نرمال قلب می باشد. مهمترین داروهایی که در این زمینه کاربرد دارد شامل داروهای ادرار آور است که حجم خون را کم می کنند و در نتیجه کار قلب کاهش می یابد. همچنین داروهایی مانند ایندرال و وراپامیل برای افزایش قدرت قلب نیز ممکن است داده شود. عمل جراحی برای گذاشتن دستگاه ضربان ساز نیز روش دیگر درمان است. که این دستگاه ضربان قلب را کنترل می کند. در صورتیکه این درمانها مؤثر نبودند پیوند قلب می توان یک انتخاب دیگر باشد.



## دستگاه ضربان ساز

ساز

## توصیه های مهم:

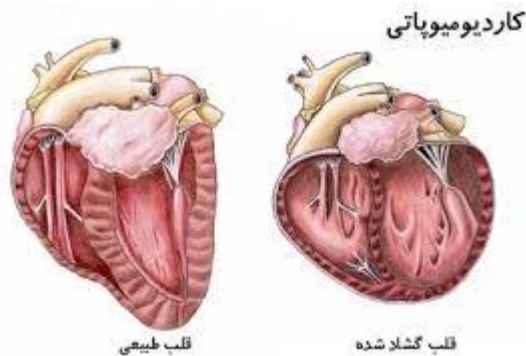
- ❖ کنترل فشارخون بالا
- ❖ رژیم غذایی کم نمک را رعایت نمایید. دقت داشته باشید غذاهایی مثل سوسیس و کالباس، غذاهای کنسرو شده، غذاهای آماده ( fast food ) و اسنک ها مثل چیپس و پفک حاوی مقدار زیادی نمک هستند.
- ❖ بدون تجویز پزشک دارو استفاده نکنید.
- ❖ از نوشیدن مشروبات الکلی بپرهیزید.



## فرض

مرکز آموزشی درمانی نمازی  
واحد آموزش ضمن خدمت

# کاردیومیوپاتی ( بیماری عضله قلب )



# PT-HO-87

گردآوری: سمیه زهرايي فرد کارشناس ارشد پرستاری

بازبینی: اشرف معمارزاده کارشناس ارشد NICU

استاد علمی: دکتر پیمان ایزدپناه متخصص قلب و عروق

۱۳۹۵

## منابع

1. MD Consult (2012) accessed on [http://www.mdconsult.com/das/patient/body/386084432-\(2012\)](http://www.mdconsult.com/das/patient/body/386084432-(2012))
2. Smeltzer, S. & Bar, B. (2010). Brunner & Suddarth's Text book of Medical Surgical Nursing. 12th ed. Lippincott Williams & Wilkins.

- ❖ از کشیدن سیگار پرهیزید
- ❖ مصرف کوکائین و هروئین را ترک نمایید.
- ❖ از انجام ورزشهای سخت خودداری نمایید.



در صورت بروز علائم زیر سریعاً به پزشک مراجعه شود:

- ❖ درد در قفسه سینه
- ❖ ورم کردن پاها
- ❖ تنگی نفس
- ❖ غش

