

تعریف:

برونکوسکوپ، امکان معاینه مجاری تنفسی را (حنجره، تراشه، برونش) توسط یک لوله کوچک و باریک نور دار به نام برونکوسکوپ فراهم می‌سازد. پزشک می‌تواند هر گونه تنگی و هر گونه اختلالی را در مجرای تنفسی توسط دوربینی که به داخل لوله فرستاده میشود، مشاهده نماید.



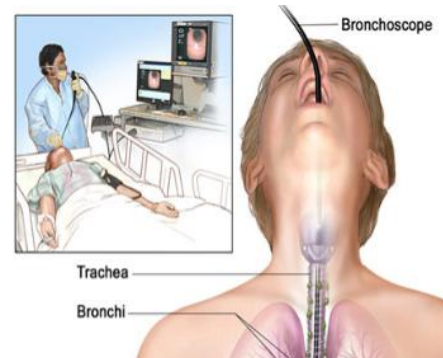
همچنین توسط این لوله، پزشک می‌تواند از بافت مجرای تنفسی نمونه برداری کند و یا اجسام خارجی و ترشحات موجود در مجرای تنفسی را خارج سازد.



آمادگی قبل از برونکوسکوپ:

از هشت ساعت قبل از آزمون، از خوردن و آشامیدن خودداری کنید. از تقریباً ۲۴ ساعت قبل از آزمون از نوشیدنی‌های حاوی الکل استفاده نکنید.

- دندانه‌های مصنوعی، لنزهای تماسی و جواهرات خود را خارج کنید.
- داروهای تجویز شده را طبق نظر پزشک خود مصرف کنید. چنانچه داروهای فشار خون، دیابت، ضد تشنج، آسپرین، وارفارین و داروهای قلبی استفاده می‌کنید حتماً به پزشک خود اطلاع دهید.
- بلافاصله قبل از عمل، برای بی‌حسی گلو از بی‌حس کننده استفاده می‌شود. این کار به راحت بودن فرستادن برونکوسکوپ به داخل تراشه کم می‌کند.
- ممکن است که قبل از آزمون، برای شما از آرامبخش استفاده شود، دریافت آرامبخش به حفظ آرامش شما حین فرستادن برونکوسکوپ کمک خواهد کرد.



حین برونکوسکوپ:

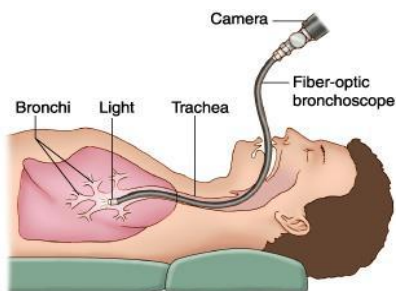
- این آزمون تقریباً ۳۰-۹۰ دقیقه بطول می‌انجامد. شما در وضعیت به پشت یا نیمه نشسته قرار خواهید گرفت. البته در صورت وجود جسم خارجی ممکن است عمل بیشتر طول بکشد.
- بعد از تاثیر داروهای بی‌حسی، برونکوسکوپ از طریق بینی و یا دهان به داخل مجرای تنفسی شما هدایت خواهد شد.
- همراه با جلو راندن برونکوسکوپ، مقدار کمی از داروی بی‌حس کننده به منظور کاهش سرفه و خس خس کردن ممکن است به داخل مجرای تنفسی اسپری شود.
- از طریق برونکوسکوپ از مجاری تنفسی بزرگ (برونش‌ها) عکس برداری خواهد شد. شما ممکن است در حین برونکوسکوپ دچار اضطراب شوید، فراموش نکنید که باید آرامش خود را حفظ نمایید.
- توجه داشته باشید زمانی که برونکوسکوپ از طریق دهان وارد می‌شود شما باید دم و بازدم را از طریق بینی و با دهان باز تمرین کنید.
- در خاتمه کار زمانی که پزشک معاینه دستگاه تنفسی را تکمیل کرد برونکوسکوپ را خارج خواهد ساخت.



نفس

مرکز آموزشی درمانی نمازی
واحد آموزش ضمن خدمت

برونکوسکوپی چیست؟



PT-HO-147

تهیه کننده: اشرف معماریزاده

کارشناس ارشد مراقبت ویژه نوزادان

استاد علمی: آقای دکتر بهادر فوق تخصص جراحی کودکان

سال ۱۳۹۴

□ در صورت بروز سرفه با دفع ترشحات خونی بیش از حد، و یا اشکال در نفس کشیدن، خس خس و درد قفسه سینه، فوراً به پزشک خود اطلاع دهید.



پس از برونکوسکوپی:

- برای اینکه شما احساس راحتی کنید، زیر سر شما بالا آورده می شود، ۱-۲ ساعت بعد از انجام - برونکوسکوپی به دقت کنترل خواهید شد.
- تا زمانی که اثر بی حسی از بین نرفته است و پزشک و پرستار به شما اجازه نداده است از خوردن آشامیدن و یا مصرف داروهای خوراکی اجتناب کنید.
- گاهی ممکن است که به طور موقت دچار گرفتگی صدا و یا گلو درد شوید که این عارضه بصورت موقت بوده و کم کم برطرف می شود.
- بلا فاصله بعد از آزمون ممکن است که یک عکس از قفسه سینه شما گرفته شود.
- به مدت ۶-۸ ساعت بعد از برونکوسکوپی از استعمال دخانیات پرهیز کنید (استعمال دخانیات ممکن است سبب تحریک سرفه و خونریزی شود)

منابع:

- <http://www.mdconsult.com/das/patient/body/238483380-3/1140172032/10041/30030.html>. Accessed March 2011.
- Smeltzer,S. & Bar,B. (2011).Brunner & Suddarth's Text book of Medical Surgical Nursing. 11th ed. Lippincott Williams &Wilkins.